



Suicide, alcool et Autochtones

Arlene Laliberté

et

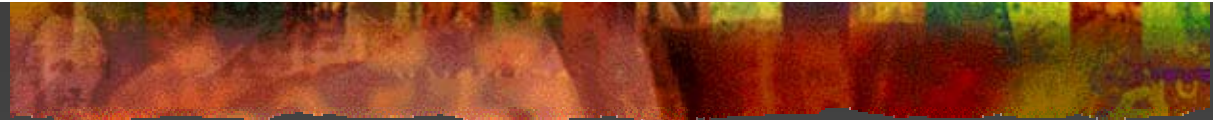
Michel Tousignant

I. Problématique internationale

- Guarani (Matto Grosso del Sul, Brésil)
 - Données épidémiologique
 - Croyances sur suicide et alcool
- Wayanas de Guyane Française
- Groenland
- Iles du Pacifique: Truk, Samoa, Vanuatu, Fiji









II. Autochtones nord-américains et suicide

- Ampleur du problème du suicide
- Populations plus à risque

Facteurs familiaux

- Au Canada, 16% des signalements à la DPJ contre 5% de la population, soit 3X
- - Aux Etats-Unis 1,5 X seulement
- - 40% de tous les enfants canadiens placés en famille d'accueil sont autochtones.
- C'est environ 25,000 enfants autochtones qui sont sous le système de protection de l'enfance au Canada.
- - Un enfant sur 17 en réserve est placé en famille d'accueil, la plupart en famille non autochtone.
- Entre 1995 et 2001, augmentation de 71 %.

Alcoolisme et abus de substances

- * Ampleur
- * Davantage corrélé avec la famille qu'avec les pairs.
- * Modèle des parents qui consomment.
- * Parents qui ne sanctionnent pas les abus : rôle des grands-parents et du père.
- * Syndrome de l'alcoolisme foetal 25 à 44 pour 10,000 naissances

Histoire de la colonisation récente et de l'identité collective.

- Période des pensionnats jusque dans les années '50 : déculturation, abus psychologiques et parfois sexuels.
- Années 50 et 60 : sédentarisation dans des réserves.
- Perte des modes de survie traditionnels et absence d'emplois
- Manque de continuité dans le rôle masculin.
- Pauvreté et problème de logement
- Influence de la religion sur la culture : perte des tambours, des esprits.

Benoît XVI

a estimé que les populations indigènes d'Amérique latine avaient été **purifiées** par l'arrivée du christianisme sur leur continent



le souverain pontife a jugé que l'Eglise n'avait pas imposé sa foi aux peuples indigènes des Amériques ces derniers avaient bien accueilli l'arrivée des prêtres européens car ils espéraient jusqu'alors "**silencieusement**" la foi chrétienne

Changements familiaux


- Nucléarisation des familles
- Nouveaux acteurs externes : l'école et les médias
Déstructuration du rythme de vie
- Augmentation démographique difficile à gérer
- Système de surveillance et de protection des enfants
- Conséquences de l'alcool : négligence, conflits parentaux, gestes incestueux.
- Insécurité de l'environnement social les fins de semaine.
- Manque de liens intergénérationnels.

Histoires individuelles, séparations et trauma

- Séparations d'avec les parents
- Violence domestique
- Actes de pédophilie : inceste et abus d'adultes
- Scènes de suicide ou de tentative de suicide
- Homicides ou gestes violents sur la place publique



Forces de résilience

- Nombreuses personnes qui ont surmonté leur vulnérabilité
 - Mouvements spirituels et de retour à la nature
 - Richesse des contacts humains
 - Humour et joie de vivre
 - Leadership et noyau professionnel qui se forme
- 

F. Observations sur l'alcoolisme et drogues

- Association avec les trauma : anxiété sociale, sommeil, perte de l'image de soi
- Alcool déstructure la vie davantage à cause du manque de travail
- Alcool et manque de surveillance
- Alcool, manque d'anonymat et réputation sociale
- D'une consommation abusive ponctuelle à une consommation chronique
- Gains immédiats de l'alcool et des drogues :

Gains immédiats de l'alcool et des drogues :

- Réduite la tristesse et l'anxiété
- Permet de s'affirmer socialement sans inhibition
- Sentiment d'être le prince
- Alcool et voyage initiatique dans contexte chamanique
- Socialisation par alcool et drogues



ARRÊT
STOP
Nòngishkàn

XYZ Conclusion et prévention

- Refuge pour parents
- Refuge pour hommes et femmes qui passent un mauvais moment
- Remettre à l'honneur les mères de clan
- Revalorisation culturelle de l'intérieur et de l'extérieur
- Améliorer le marché de l'emploi