

# DANS L'ŒIL DU CYCLONE

## Programme de suivi étroit/intégré dans la communauté

Centre de prévention du suicide et  
d'intervention de crise du Bas-Saint-Laurent

Juin 2011



# DANS L'ŒIL DU CYCLONE

Présenté par

Manon St-Laurent, psychosociologue,  
responsable du programme  
suivi étroit/intégré dans la communauté

et

Geneviève Dion, psychosociologue,  
chef d'équipe et intervenante



# DANS L'ŒIL DU CYCLONE

## *Une question de sens ...*

### Définitions

Cyclone: très forte dépression qui prend naissance au dessus des eaux chaudes des océans.

Une tentative de suicide c'est le passage d'un cyclone dans la vie d'une personne et de ses proches. Après le désastre, la personne doit se reconstruire et donner sens à l'événement.

Œil du cyclone: c'est la zone de calme au centre du tourbillon. L'accompagnement au cœur de la tempête est le premier pas vers la restauration d'un équilibre intérieur et c'est ici que débute le suivi étroit/intégré.

# DANS L'ŒIL DU CYCLONE

Qu'est-ce-que le suivi étroit/intégré dans la communauté ?

Un suivi intensif court terme (1-10 rencontres) auprès d'une clientèle à potentiel suicidaire élevé.



# DANS L'ŒIL DU CYCLONE

## Objectifs du programme

- Premier contact rapide (0 -72 heures)
- Offre une intensité de services à la personne vulnérable ainsi qu'à son entourage
- Engage et supporte la personne dans un processus de résolution de problèmes tout en l'orientant si nécessaire vers les ressources appropriées.



# DANS L'ŒIL DU CYCLONE

## Profil de la clientèle visée

- Être âgée de 18 ans et plus ou avoir un profil adulte.
  - Demeurer sur le territoire Rimouski-Neigette.
  - Avoir posé un geste suicidaire ou être une personne présentant un potentiel suicidaire élevé.
  - Être un homme.
  - Être une personne sans suivi psychosocial.
- \* Accepte d'être référé au programme de suivi étroit/intégré dans la communauté.

# DANS L'ŒIL DU CYCLONE



## Nos particularités

- Proactivité.
- Philosophie d'intervention axée sur l'approche humaniste, systémique et globale.
- Les rencontres peuvent se faire au domicile des clients, à l'hôpital, chez le médecin, etc.
- Accompagnement du client lors de démarches de rétablissement. Ex.: visite chez médecin ou pharmacien, rencontre familiale, etc.
- Collaboration avec les acteurs impliqués dans le dossier.
- Possibilité de co-intervention avec l'infirmière clinicienne du CRSSS R-N, selon les problématiques.



# DANS L'ŒIL DU CYCLONE

## La spécificité du modèle de notre territoire

- L'association entre le réseau institutionnel et le communautaire.
- L'intervenante désignée au programme de suivi étroit/intégré dans la communauté du Centre de prévention du suicide et d'intervention de crise du Bas-Saint-Laurent travaille en étroite collaboration avec une infirmière clinicienne en santé mentale du Centre de santé et de services sociaux de Rimouski-Neigette (CLSC).

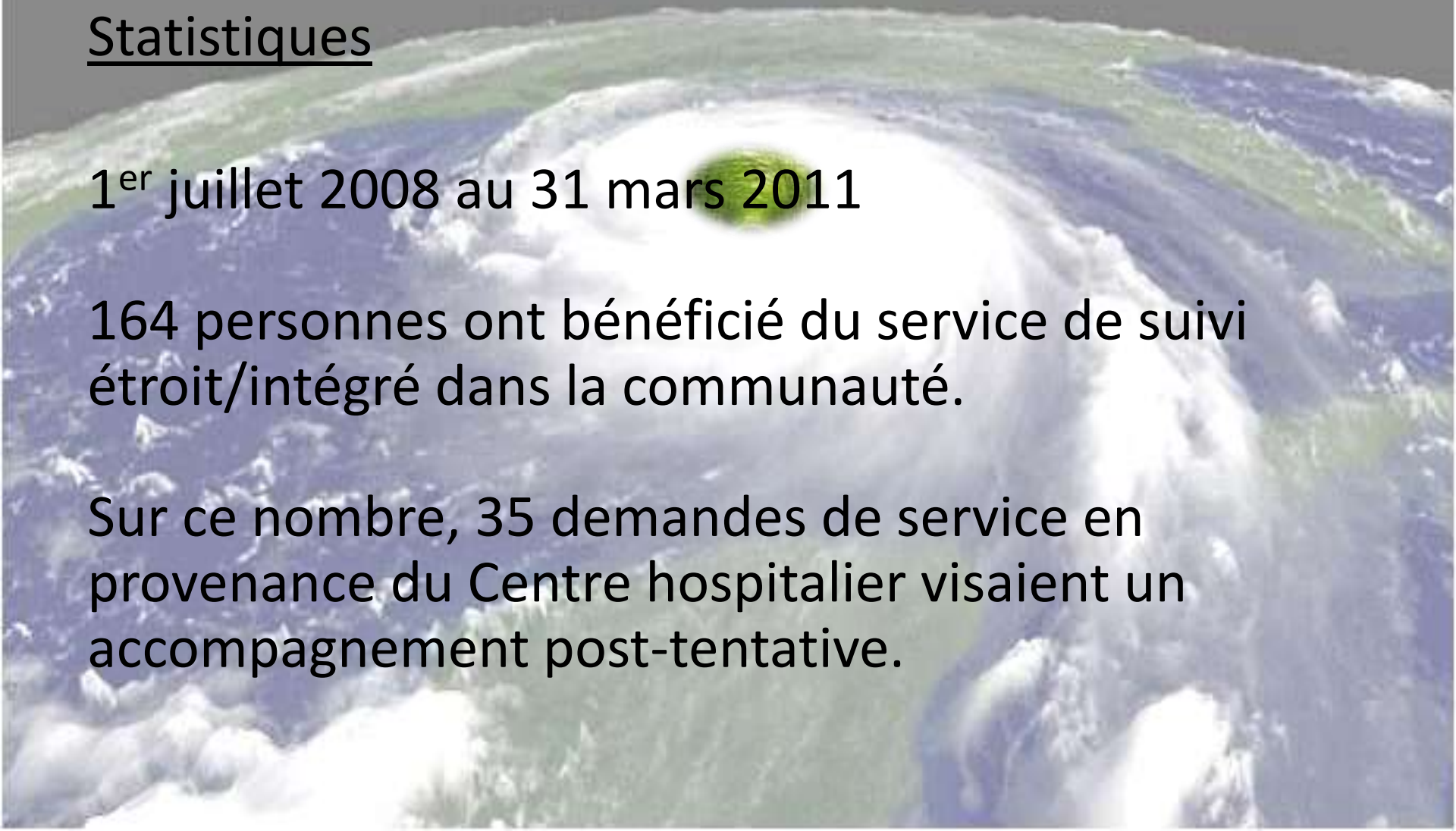
# DANS L'ŒIL DU CYCLONE

## Statistiques

1<sup>er</sup> juillet 2008 au 31 mars 2011

164 personnes ont bénéficié du service de suivi étroit/intégré dans la communauté.

Sur ce nombre, 35 demandes de service en provenance du Centre hospitalier visaient un accompagnement post-tentative.



# DANS L'ŒIL DU CYCLONE

## Objectifs d'un suivi post-tentative

- Faire participer activement la personne dans la recherche et la mise en œuvre de moyens adéquats afin qu'elle retrouve confiance en ses capacités.
- Mobiliser et développer les ressources de la personne afin de mieux faire face aux problèmes qui surviennent.
- Favoriser l'expression de la souffrance et de la douleur.
- Comprendre ce qui a contribué aux gestes suicidaires.
- Retrouver un équilibre émotionnel.
- Mobiliser le réseau de soutien en vue de briser l'isolement.



# DANS L'ŒIL DU CYCLONE

## Étapes d'un suivi post-tentative

1. Réception de la référence du Centre hospitalier.
2. Rencontre au Centre hospitalier, début d'évaluation.
3. Accompagnement lors de la sortie, rencontre avec la famille, retour sur les lieux, etc.
4. Fin de l'évaluation.
5. Définition des objectifs de suivi.
6. Rencontres de suivi.
7. Bilan et référence, si nécessaire.
8. Relance de suivi après 3 mois.

# DANS L'ŒIL DU CYCLONE

## Cas clinique/témoignage

« Je vais débiter par une courte présentation. Je suis un homme dans le début de la cinquantaine, père de deux enfants jumeaux, un garçon et une fille de huit ans T.E.D. J'ai fait une tentative de suicide au début du mois de septembre 2010 suite à une séparation avec ma conjointe et d'autres facteurs accumulés au cours des années. J'étais une personne renfermée qui voulait tout régler seul ses besoins matériels et émotionnels. J'avais développé au cours des années une dépendance à l'alcool.

# DANS L'ŒIL DU CYCLONE

## Cas clinique/témoignage

Au début de septembre tout me semblait s'écrouler devant moi, je me sentais seul et je ne voyais pas ce que je pouvais faire. Le travail me demandait beaucoup (supplémentaire et déplacement) et l'ambiance avec certain collègue n'était pas très bonne. La relation avec ma conjointe était difficile et la situation de ma fille rendait l'atmosphère lourde à supporter. Je m'isolais et ma consommation d'alcool augmentait de beaucoup. J'ai fait ma tentative un jeudi et le vendredi je me suis rendu au travail. Au travail, j'ai croisé un membre du personnel responsable du programme d'aide aux employés. Celle-ci ma reconduit au centre hospitalier, ou j'ai fait un séjour d'une semaine.



# DANS L'ŒIL DU CYCLONE

## Cas clinique/témoignage

Pendant ce séjour, j'ai rencontré une personne du centre de crise. Cette rencontre a été difficile. Je n'avais pas confiance, peur des préjugés ou jugements des autres. À la sortie du centre hospitalier, j'ai rencontré l'intervenante de façon régulière. Elle m'a fourni des outils pour travailler sur moi. Démarche que je n'aurais jamais fait seul. Il y avait un manque de connaissance de moi que je ne pouvais pas voir. Son insistance m'a obligé à travailler et à prendre conscience de mes faiblesses et de mes points positifs.

# DANS L'ŒIL DU CYCLONE

## Cas clinique/témoignage

En décembre 2010, j'ai fait une rechute, et j'ai recommencé à m'isoler. C'est l'intervenante du centre qui ma accompagné au centre hospitalier pour un autre séjour de quelque jours. À la sortie j'ai été soutenu par le centre de crise. Cette prise en charge ma aidé me remettre sur pied. J'ai été plus réceptif à accepter ses interventions.

Ce soutien ma beaucoup aidé à passer des épreuves de santé que un de mes enfants a traversé. Sans ce support préalable, je n'aurais pas appelé au centre d'aide pour parler. J'ai appris qu'il y avait de l'aide et du réconfort disponible. Il y a d'autre alternative que le suicide en cas de désespoir.

# DANS L'ŒIL DU CYCLONE

## Cas clinique/témoignage

Maintenant je vis des hauts et des bas qui sont moins lourds à supporter.

Ce soutien qui me semblait forcé au début, m'a donné une autre chance de faire mon chemin. J'accepte plus mes limites et mon estime de moi grandit. Dans ma vie personnelle comme dans mon travail je fixe plus facilement les barrières pour me respecter et être confortable chaque jour. »

*Jean-Marc ...*



# DANS L'ŒIL DU CYCLONE

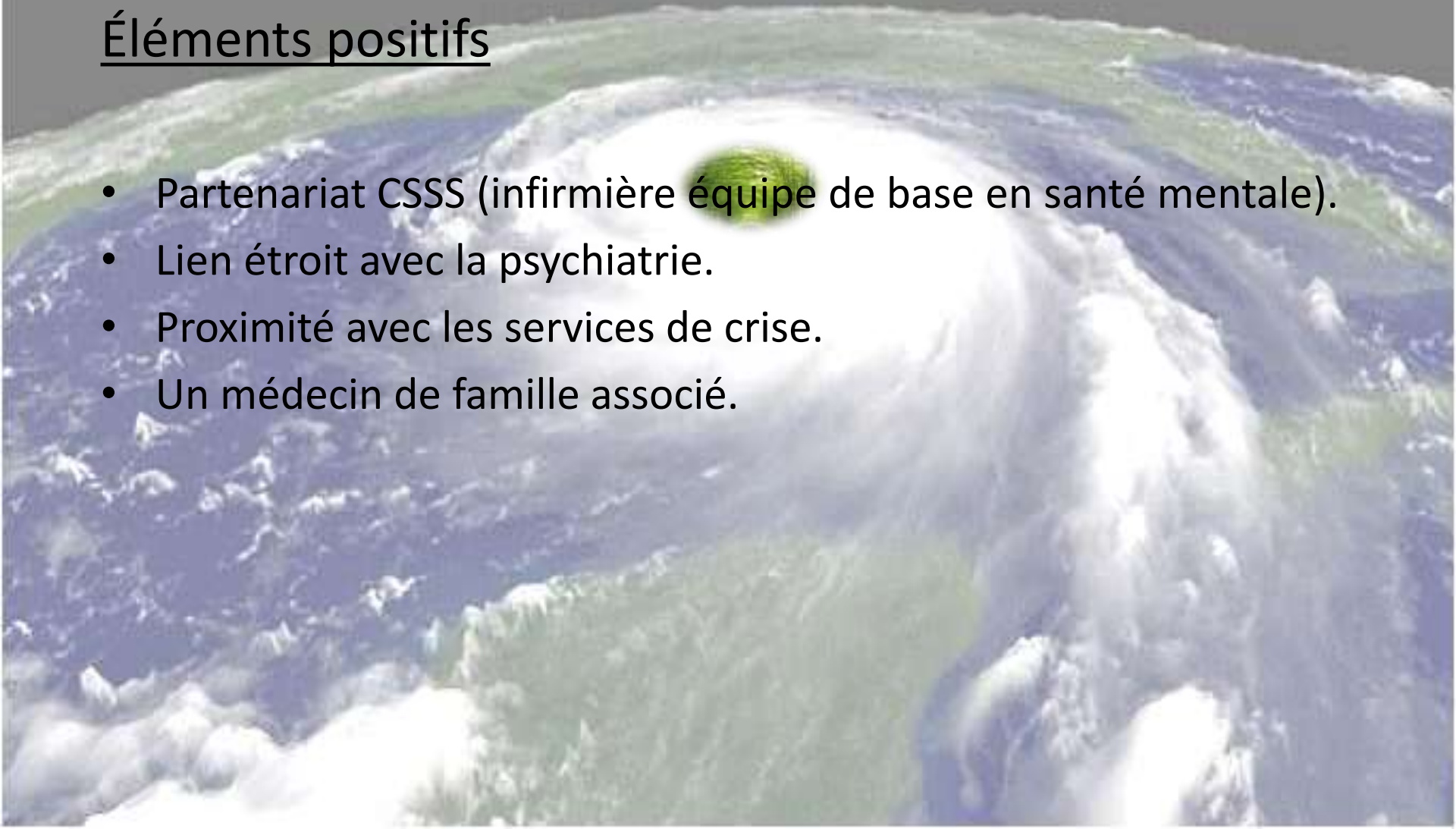
## Aspects importants soulignés par les participants

- L'alliance thérapeutique.
- La première rencontre au Centre hospitalier.
- Le déplacement à domicile.
- La persévérance.
- Le travail en équipe multidisciplinaire.
- La proactivité.
- L'attitude de non jugement.
- Le respect du rythme.

# DANS L'ŒIL DU CYCLONE

## Éléments positifs

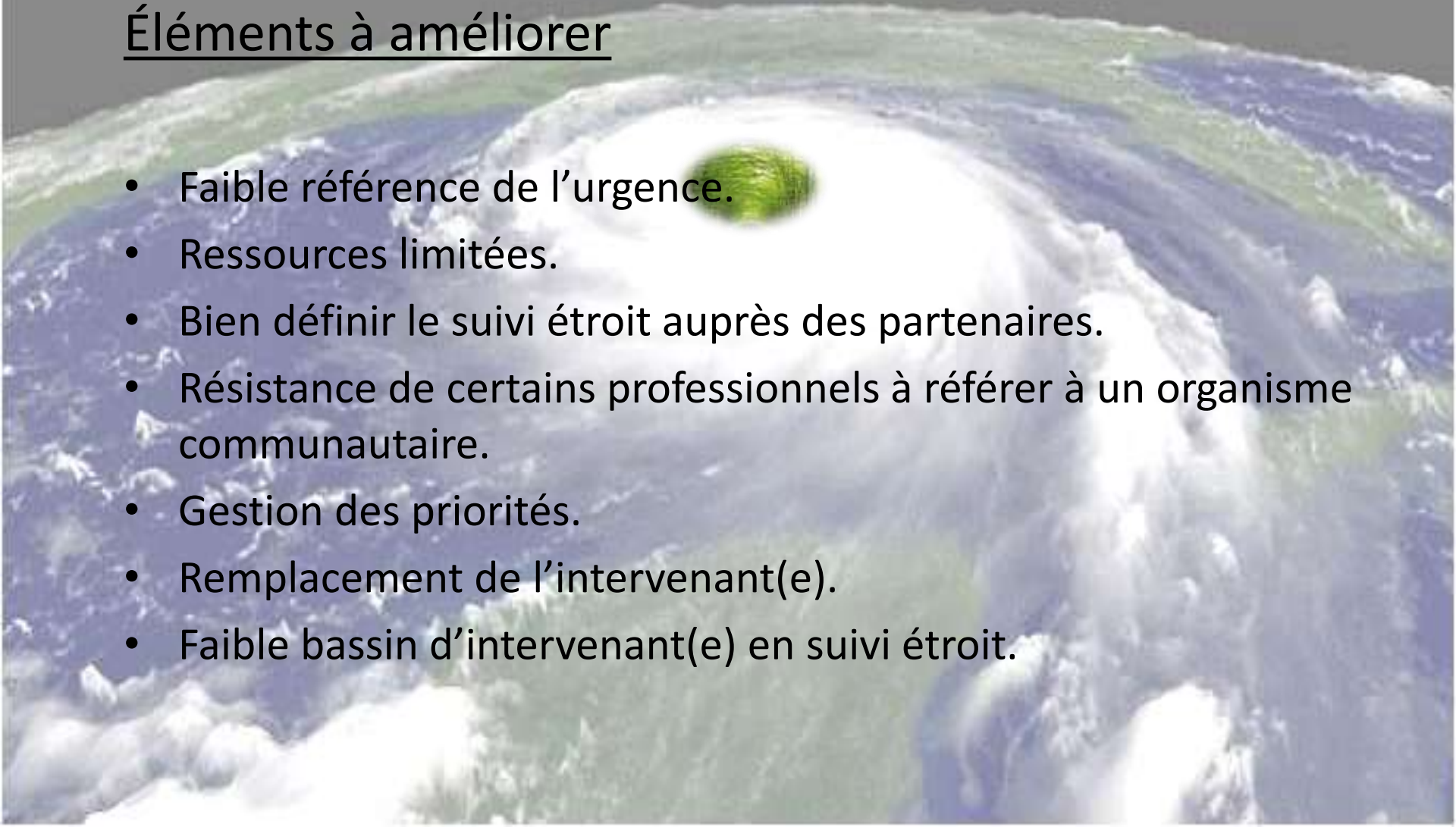
- Partenariat CSSS (infirmière équipe de base en santé mentale).
- Lien étroit avec la psychiatrie.
- Proximité avec les services de crise.
- Un médecin de famille associé.



# DANS L'ŒIL DU CYCLONE

## Éléments à améliorer

- Faible référence de l'urgence.
- Ressources limitées.
- Bien définir le suivi étroit auprès des partenaires.
- Résistance de certains professionnels à référer à un organisme communautaire.
- Gestion des priorités.
- Remplacement de l'intervenant(e).
- Faible bassin d'intervenant(e) en suivi étroit.





# DANS L'ŒIL DU CYCLONE

## Conclusion

Accompagner une personne  
qui a fait une tentative de suicide,  
c'est prendre le risque de...

