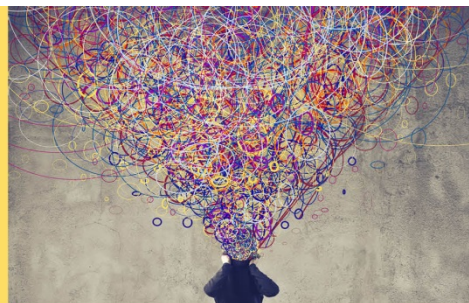




Centre de recherche et d'intervention
sur le suicide et l'euthanasie



29, 30 et 31 mai 2017



Prévention du suicide et pratiques de fin de vie

WWW.CRISE.CA

UQAM

LUNDI 29 MAI AIDE MÉDICALE À MOURIR : ÉTAT DES LIEUX ET PERSPECTIVES

AVANT-MIDI

9H00-9H15

→ Ouverture et mot de bienvenue



Réal Labelle

M.Ps., Ph. D., Directeur, Centre de recherche et d'intervention sur le suicide et l'euthanasie (CRISE), professeur titulaire, département de psychologie, Université du Québec à Montréal (UQAM), professeur associé, département de psychiatrie, Université de Montréal

Réal Labelle est professeur titulaire de psychologie à l'UQAM et professeur associé de psychiatrie à l'Université de Montréal. Il est directeur du Centre de recherche et d'intervention sur le suicide et l'euthanasie à Montréal et chercheur au Centre de recherche de l'Institut universitaire en santé mentale de Montréal. Il est membre de l'Ordre des psychologues du Québec depuis 1989. Il travaille dans le domaine de la psychologie clinique d'approche comportementale et cognitive. Il est spécialisé dans l'étude, l'évaluation et le traitement psychologique des troubles de l'humeur avec ou sans comportements suicidaires. Ses études se déroulent dans les hôpitaux, les centres locaux de services communautaires, les centres jeunesse, les centres d'hébergement volontaire et les écoles. Au cours des dernières années, il est invité en France, au Liban et à Madagascar pour enseigner notamment la thérapie comportementale et cognitive pour les troubles de l'humeur.

9H15-10H30

→ Soins palliatifs et aide médicale à mourir au Québec: portrait, enjeux et pistes d'amélioration



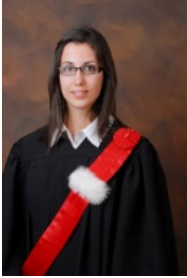
Mélanie Vachon

Ph. D., Professeure, département de psychologie, Université du Québec à Montréal (UQAM)

Mélanie Vachon est psychologue spécialisée en soins palliatifs, professeure au département de psychologie de l'UQAM et chercheure au CRISE. Elle a obtenu un Ph. D. en psychologie clinique à l'Université de Montréal et complété ses études postdoctorales à l'Université McGill. Elle a œuvré en tant que psychologue en soins palliatifs et oncologie dans le réseau de la santé. Ses recherches actuelles portent sur l'expérience de la fin de vie et sur le développement d'interventions susceptibles de favoriser la résilience des patients, des proches et des soignants en soins palliatifs.

10h50-12h00

→ **L'aide médicale à mourir et les soins palliatifs : une tension de principes**



Émilie Allard

Inf., Ph. D. (c) en sciences infirmières, Université de Montréal

Détentrice d'une maîtrise en sciences infirmières option formation, Émilie Allard poursuit actuellement un doctorat à l'Université de Montréal, où elle travaille aussi à titre de chargée de cours. Dans le cadre de sa thèse, elle s'intéresse à modéliser le processus de préparation à la perte d'un conjoint selon le point de vue des conjointes. Son intérêt pour le domaine des soins palliatifs et de la fin de vie l'a également amené à écrire un article de réflexion sur le sujet de l'aide médicale à mourir qui a été publié dans les Cahiers francophones de soins palliatifs.

APRÈS-MIDI

13h30-14h45

→ **Aide médicale à mourir : état des lieux et perspectives**



Maryse Gaudreault

Députée de Hull, Vice-présidente de l'Assemblée nationale

Élue députée de Hull à l'Assemblée nationale du Québec à quatre reprises depuis le 12 mai 2008, Maryse Gaudreault est une femme engagée et dynamique. Elle possède une vaste expérience dans les domaines de l'administration publique et du monde politique. Le 20 mai 2014, elle est nommée vice-présidente de l'Assemblée nationale. Elle occupe aussi depuis, le poste de présidente du Cercle des femmes parlementaires, le poste de vice-présidente de la Fondation Jean-Charles-Bonenfant, ainsi que celui de 1^{re} vice-présidente du Réseau des femmes de l'Assemblée parlementaire de la Francophonie. Maryse Gaudreault a été membre de la très respectée Commission spéciale sur la question de mourir dans la dignité pendant une année avant d'en assurer la présidence. Après deux années de travaux, les recommandations de cette Commission ont été déposées à l'Assemblée nationale le 22 mars 2012 et ont mené à l'adoption de la Loi 2 : Loi sur les soins de fin de vie en 2015.

15h00-16h00

→ **Perception sociale de la fin de vie et aide médicale à mourir**



Sylvie Lapierre

Ph. D., Professeure titulaire, département de psychologie, Université du Québec à Trois-Rivières (UQTR) et codirectrice, Laboratoire interdisciplinaire de recherche en gérontologie (LIREG)

Sylvie Lapierre, Ph. D., est professeure titulaire au Département de psychologie de l'UQTR et codirectrice du Laboratoire interdisciplinaire de recherche en gérontologie (LIREG). Elle est coprésidente du Groupe international de recherche sur le suicide des personnes âgées de l'Association internationale pour la prévention du suicide (IASP). Ses domaines d'intérêt sont l'espoir et la réalisation de projets personnels donnant du sens et de la qualité à la vie, deux facteurs de protection du suicide.

MARDI 30 MAI

RÉCURRENCE DES COMPORTEMENTS SUICIDAIRES

AVANT-MIDI

9H15-12H00

→ Atelier clinique : L'approche comportementale dialectique dans la prévention des comportements suicidaires chez les adolescents



Bogdan Mircea Balan

Professeur, département des sciences infirmières, Université du Québec en Outaouais (UQO), campus de Saint-Jérôme

Bogdan Balan est professeur au Département des sciences infirmières du campus de Saint-Jérôme de l'UQO, où il est responsable de la formation des infirmières en pratique avancée en santé mentale. Après une formation en psychologie et en médecine humaine, il a soutenu son doctorat en psychologie sociale en 2000 à l'Université Alexandru Ioan Cuza de Iași en Roumanie. Il a par la suite été stagiaire postdoctoral au CRISE à l'UQAM, et est devenu membre de l'Ordre des Psychologues du Québec en 2006. Entre 2006 et 2015, il a pratiqué en tant que psychologue clinicien auprès d'une clientèle jeunesse avec troubles de l'humeur et comportements auto-dommageables à l'Hôpital Rivière-des-Prairies. Il est psychothérapeute d'orientation dialectique comportementale (DBT – Linehan) avec une formation intensive en 2009-2010 et a participé à l'implantation d'un des premiers programmes de DBT pour adolescentes au Québec à la Clinique des Troubles de l'Humeur de l'HRDP.

APRÈS-MIDI

13h30-16h

→ Atelier clinique : l'évaluation de la récurrence des gestes suicidaires dans le cadre des approches des thérapies dialectique comportementale (TDC) et cognitive-comportementale (TCC)



Pascale Abadie

M.D., Ph. D., psychiatre de l'enfant et de l'adolescent et responsable médicale, Clinique des troubles de l'humeur, Hôpital Rivière-des-Prairies

Pascale Abadie, M.D., Ph. D. est psychiatre de l'enfant et de l'adolescent et responsable médicale de la clinique des troubles de l'humeur de l'Hôpital Rivière-des-Prairies. Elle est également professeure adjointe de clinique au département de psychiatrie de l'Université de Montréal. Dre Abadie s'intéresse particulièrement aux troubles mentaux intériorisés chez les enfants et les adolescents et les modes d'intervention pharmacologiques et psychothérapeutiques dans cette population.



Justine Daigneault

M.D., résidente, département de psychiatrie, Université de Montréal

Dre Justine Daigneault a gradué du doctorat en médecine à l'Université McGill en 2014. Elle est en troisième année du programme de résidence en psychiatrie de l'Université de Montréal, actuellement en stage de pédopsychiatrie à l'hôpital Rivière-des-Prairies.

MERCREDI 31 MAI

REPRÉSENTATIONS MÉDIATIQUES DES GESTES SUICIDAIRES

AVANT-MIDI

9H15-10H30

→ Gérer l'annonce publique d'un suicide : un travail d'équipe



Michel Tousignant

Ph. D., professeur retraité, Département de psychologie et chercheur, Centre de recherche et d'intervention sur le suicide et l'euthanasie (CRISE), Université du Québec à Montréal (UQAM)

Membre du CRISE depuis sa fondation, l'auteur a analysé les conséquences de la médiatisation du suicide du journaliste Gaëtan Girouard en 1999 et publié ses résultats dans la revue *Social Sciences and Medicine*. Il a été co-auteur du rapport : *La couverture médiatique des homicides intrafamiliaux* publié en 2015 par le Conseil de presse du Québec à titre d'expert sur la médiatisation du suicide.

10h50-12h00

→ Prévention du suicide en ligne et sur les réseaux sociaux, état des lieux et recommandations pratiques



Carl-Maria Mörch

Ph. D. (c), doctorat en psychologie, Université du Québec à Montréal (UQAM)

Psychologue français, Carl Mörch poursuit actuellement un doctorat recherche à l'UQAM sous la supervision du professeur Brian Mishara. Il travaille sur l'utilisation des nouvelles technologies en prévention du suicide. Il étudie plus spécifiquement les enjeux éthiques et méthodologiques liés à l'emploi des données massives et de l'intelligence artificielle. Parallèlement, il travaille avec Louis-Philippe Côté sur le contenu suicidaire sur le Darknet.



Louis-Philippe Côté

Étudiant au doctorat en psychologie, Université du Québec à Montréal (UQAM)

Étudiant au doctorat en psychologie communautaire et membre du CRISE, Louis-Philippe Côté poursuit ses études à l'UQAM sous la direction du professeur Brian Mishara. Ses intérêts de recherche portent sur l'utilisation des nouvelles technologies en prévention du suicide. Sa thèse doctorale vise à évaluer la transférabilité des théories et pratiques d'intervention téléphonique des centres de prévention du suicide à la communication par clavardage.

APRÈS-MIDI

13h30-14h30

→ Traitement journalistique du suicide



Micheline Dahlander

Responsable, Bureau d'Éthique journalistique, Service de l'Information, Radio-Canada

Micheline Dahlander est responsable du bureau d'Éthique journalistique au service de l'Information et des formations sur les Normes et pratiques journalistiques de Radio-Canada. Journaliste au magazine *Recto Verso*, puis à la salle de nouvelles radios depuis une douzaine d'années, elle dirige aussi des ateliers de formation à la SOCAM, qui regroupe les radios communautaires innues et atikamekw, ainsi qu'au Collège Kiuna, dans le cadre de partenariats entre Radio-Canada et des institutions autochtones.

14h50-16h00

→ Adapter ses pratiques de communication publique en prévention du suicide à la nouvelle ère médiatique



Catherine Rioux

Coordonnatrice des communications, Association québécoise de prévention du suicide (AQPS)

Diplômée en communication publique, en sociologie et en éducation à l'Université Laval, Catherine a un fort intérêt pour la mobilisation sociale et les enjeux sociopolitiques. Ses choix professionnels ont d'ailleurs été motivés par son besoin d'engagement : solidarité internationale, développement régional et migration des jeunes, ainsi que prévention du suicide. Ce n'est donc pas un hasard si elle s'est jointe à l'équipe de l'AQPS en 2012 et y travaille depuis en tant que coordonnatrice des communications.



Françoise Roy

M. Éd., Consultante en prévention suicide et développement des compétences et chargée de cours, Université du Québec en Outaouais (UQO)

Françoise Roy, M.Éd, travaille en prévention du suicide depuis près de 30 ans. À titre de consultante en prévention du suicide et en développement de compétences, elle œuvre dans différentes organisations comme superviseure clinique, conceptrice de contenu de formation et formatrice de formateur. Elle accorde une importance au soutien offert aux intervenants et organisations dans la prise en charge adéquate des personnes suicidaires. Elle est coauteure de la formation « Intervenir auprès de la personne suicidaire à l'aide des bonnes pratiques ». Elle est également agente de planification à la Direction santé mentale du CSSS de Laval et chargée de cours à l'UQO.